

OIKE CLINIC REPORT



御池クリニック

人間ドック・PET画像診断センター

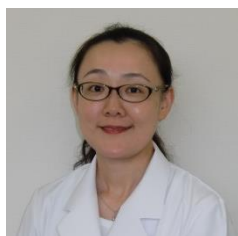
Vol. 32

2016.10

CONTENTS

- P1 二十四節気を感じて過ごす 白石 伊都子
- P2・3 当院における乳腺・婦人科骨盤領域のMRI検査 足立 歳昭
- P4 インタビュー 医事課 コールセンター 川畑 有布

COLUMN



『二十四節気 を感じて過ごす』

医療法人 知音会 御池クリニック

白石 伊都子

御池クリニックで働き始めて2年が過ぎ、健診を再び担当させていただく方も増えてまいりました。生活習慣を改善できなかつたり、忙しさに追われて再検査を受けられぬまま今年の健診を迎え、苦い再会となる方もおられる反面、ドック結果をもとに生活習慣を改善することで心身の状態が良くなりました方や禁煙が成功した方、また悪性疾患の治療を乗り越えて体調が安定された方とお会いできたりと、悲喜交々といった調子で診察をさせていただいております。

さて、注意深い診察やより良い指導のための知識集積・説明力のアップは変わらぬ目標ですが、個人的な今年の目標は「二十四節気を意識して一年を過ごす」です。二十四節気は古代中国で考案された太陽の動きをもとにして作られた季節の指標。半月ご

との季節変化に対応し、天候や生き物の様子を表す名前が付けられているので、天候に左右される農業の目安として、また年中行事や時候の挨拶などに使われてきました。これまでの生活では、休日である春分や秋分ぐらいしか意識せず、気温の変化後に初めて季節が移ったことや周囲の変化に気づいている状態でした。今年は節気を意識することで生活圏内の変化に気づきやすくなり、日々の生活に色彩感が加わり、嬉しく思うことが増えました。「清明」の頃にはベランダの鉢植えたちの芽吹きや通勤路のたくさんの小さな春のおとずれに気づき、日一日と鮮やかな葉を開かせていく様子を観ることができたり、「小満」の頃には夏の緑に元気付けられて楽しく徒歩通勤もできました。「大寒」や「大暑・処暑」を意識することで「あと二週間したら寒さ・暑さは終わるさ」と思うことができ、体調管理・健康面でも役立ちました。

秋分を過ぎ、今年も残り三ヶ月となりました。京都の寒さが近づくことは決して喜ばしくはありませんが、「次の節気ではどんなことが起こるのか」とワクワクすることで、何とか冬も楽しく元気に過ごせるのではないかと考えています。

当クリニックにおける乳腺・婦人科骨盤領域のMRI検査

放射線技術課 足立 歳昭

ここ数年、全国的に婦人科疾患に罹患する患者様が增加しており、当クリニックにおいても「乳がん・子宮がん検査」が増加傾向にあります。

そこで、今回は当クリニックにおける乳腺ダイナミックMRI検査・婦人科骨盤MRI検査についてご紹介させていただきます。

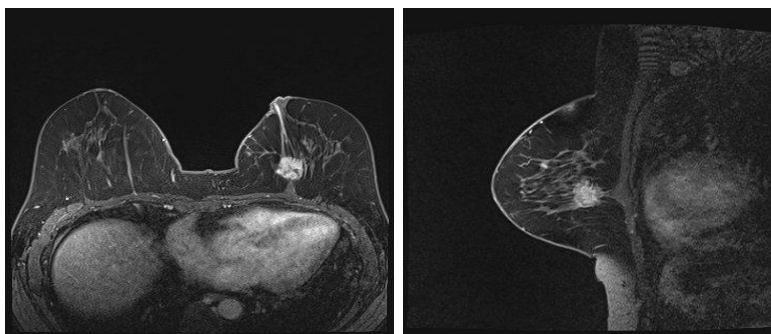
乳腺ダイナミックMRI

【所要時間】造影検査30分前後

【患者様負担額（3割負担の場合）】約11,000円

乳腺の検査は、レントゲンを用いたマンモグラフィ検査、超音波検査が一般的ですが、精査目的では、MRI検査が行われます。乳腺MRI検査は、高い空間分解能による微少な病変の検出、質的診断に優れ、乳がんの検出において最も診断感度の高いモダリティです。特に当クリニックでは、3T（テスラ）MRI装置を使用し従来の1.5TMRI装置と比べ、より高い空間分解能で検査を行っています。（※体内金属の有無により1.5TMRI装置で検査を行う場合がございます。）

検査は、腹臥位にて専用コイルを使用し両側を撮像します。撮像シーケンスは、拡散強調画像・脂肪抑制T2強調画像・T1強調画像・脂肪抑制T1強調画像を収集します。高速3D収集にて0.7mmの等方性ボクセル画像から質の高いMPR画像も作成可能です。右図のように病変の形状や乳頭、胸壁との関係描出に優れています。



検査には、ガドリニウム造影剤の使用が必須です。造影剤を静脈投与し、経時的に観察（ダイナミックシーケンス）することで血流を評価する事が出来、良悪性判定に効果的です。

左図は、早期相から単純画像を引き算し（サブトラクション）、MIP（最大値投影）処理した画像です。腫瘍の全体像や栄養血管を観察するのに適しています。中央図は、病変部に造影効果を計測するためのROI（○：関心領域）を置いた状態です。右図は、ROIに対する各相の造影効果を表したカーブになります。



婦人科骨盤 MRI

【所要時間】 単純検査：20分前後 造影検査30分前後

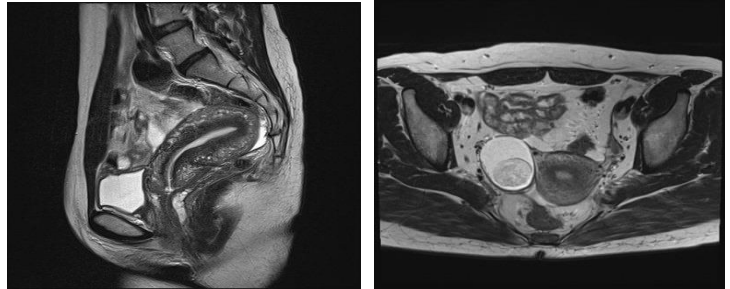
【患者様負担額（3割負担の場合）】単純…約8,000円
造影…約11,000円

MRI検査では、子宮や卵巣が比較的明瞭なコントラストを伴って描出されます。また、骨盤内臓器は、心拍・呼吸の動きに影響されにくいこともあり、婦人科疾患の多くはMRI検査が画像検査の主軸となっております。

当クリニックの撮像シーケンスは、単純で脂肪抑制T1強調画像・T2強調画像・T1強調画像・拡散強調画像を収集します。造影検査時は、造影前後に脂肪抑制T1強調画像を収集します。

左図：矢状断で子宮・膣・膀胱・肛門との関係性の把握に適しています。子宮筋層や内膜の描出も良好です。

右図：横断像で卵巣病変の把握に適しています。



当クリニックは、鎮痙剤（ブスコパン）を筋注し、消化管の蠕動を抑制した状態で撮像します。（問診で禁忌事項に該当した場合は使用いたしません）

MRIはコントラストが良いため単純検査で多くの情報が得られますが、造影剤の使用により血流情報が追加され、病変部の性状判断に役立ちます。



乳腺ダイナミックMRI・婦人科骨盤部MRI検査における 予約時の注意事項など

○MRI検査は、禁忌事項に該当、または体内金属の材質により、検査が出来ない場合がありますのでご注意ください。

【禁忌事項】

除細動器・ペースメーカー・ステント（挿入3ヶ月未満）・金属製人工弁・人工内耳・妊娠中の方など

【注意事項】

脳動脈クリップ（材質確認必要）、その他材質不明金属など

【造影剤使用の禁忌事項】（乳腺ダイナミックMRIは、必ず造影剤を使用します）

ガドリニウム造影剤に対する過敏症の既往歴・喘息・重篤な腎障害（血清クレアチニン値・eGFRの記載が必要です）

【授乳中の方への注意事項】

造影剤、鎮痙剤を使用した場合、48時間の断乳が必要です。

医事課 コールセンター：11名

仕事について

①川畑さんの仕事内容を教えてください

検査依頼の予約対応、人間ドックの予約対応、受付対応、費用請求業務、

②気を付けている事はありますか

電話対応で、どれだけ忙しくても落ち着いて対応するように気を付けています。

また、御池クリニックは完全予約制ですので、まず最初に電話にてお話しさせていただくことから皆様との出会いが始まります。クリニックとして一番の窓口が私達になるので心を込めてお話しさせていただいています。

③日頃心掛けていることはありますか

医療機関様からの検査依頼の電話では、専門的な用語が多く、複雑な検査方法のご相談を受けることがあります。その際、瞬時にお応えできるよう、日頃から分からないことがあれば勉強し、よりスムーズに電話対応ができるよう心掛けています。

④今後の目標はありますか

医療に関する勉強会や接客マナー研修に参加して、自分自身スキルアップをして、御池クリニックの顔として活躍していきたいです。

プライベートについて

①趣味はなんですか

ハンドメイドです。アクセサリを作ったり、携帯電話をデコレーションしたり、アニバーサリー用の色紙を作成したり、手先を使って作ることが得意です。最近では、姪っ子にハーブバスデーにベビークラウン（王冠）を手作りしてプレゼントしました。

④休日はどのように過ごしていますか

お気に入りのお店へ、手作りのアクセサリの材料を買いに行って、何を作ろうかと考えながら過ごすことが好きですね。音楽が好きなので、歌を歌ったり、ライブにもよく行きます。

⑤あなたの一番大切なものは何ですか

一人で過ごす時間です。

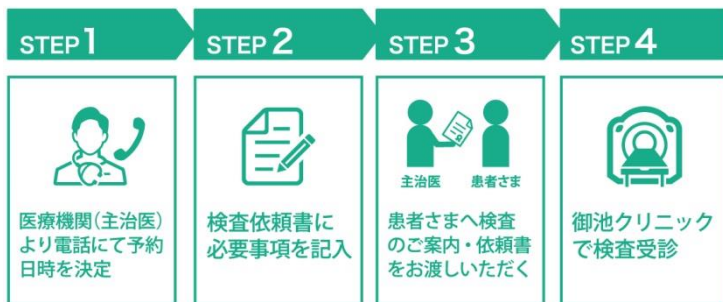
⑥この先の夢は

大切な友人が結婚する時に、ウェルカムボードを作ってプレゼントすることです！（まだ予定はありませんが・・・）

診療カレンダー

10月							11月							12月							1月							
日	月	火	水	木	金	土	日	月	火	水	木	金	土	日	月	火	水	木	金	土	日	月	火	水	木	金	土	
						1			1	2	3	4	5				1	2	3	1	2	3	4	5	6	7	：診療日	
2	3	4	5	6	7	8	6	7	8	9	10	11	12	4	5	6	7	8	9	10	8	9	10	11	12	13	14	：日曜診療 (MRIのみ)
9	10	11	12	13	14	15	13	14	15	16	17	18	19	11	12	13	14	15	16	17	15	16	17	18	19	20	21	：土曜PET
16	17	18	19	20	21	22	20	21	22	23	24	25	26	18	19	20	21	22	23	24	22	23	24	25	26	27	28	：休診日
23	24	25	26	27	28	29	27	28	29	30	25	26	27	28	29	30	31	29	30	31								
30	31																											

検査依頼方法



編集後記

毎年10月になるとドライブがてら丹波篠山まで黒枝豆を買いにいけます。丹波篠山市に入ると黒豆畑が至る所にあり、黒枝豆の販売や黒枝豆狩り体験をしている畑も多いです。特に黒枝豆狩りは値段も安いので非常にお得です。(畑により色々と設定が違いますので散策してみてください。)因みに丹波黒枝豆は若い莢である10月の数週間が収穫時期となり、それ以降はお正月用の黒豆として販売されます。黒枝豆をお裾分けしてもとても喜ばれますよ。(S・I)